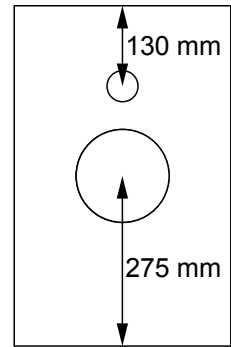


Byggbeskrivning SQ-5020W vägghögtalare.

Använd helst 16 mm vanlig spånskiva (den typ som är hård utanpå, porös inuti). Det är svårt att ställa in samma mått två gånger exakt lika, så följ den ordning vi har på vår sågmall. Då ställs varje mått in en enda gång.

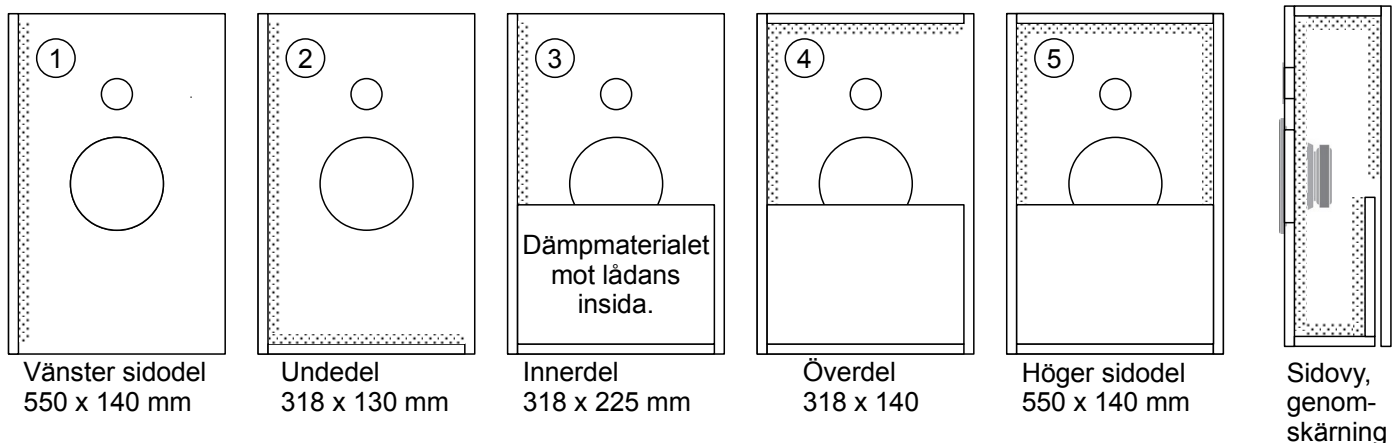
När du har alla bitar klara, börja med att ta ut hålen för högtalarelementen på frontbitarna. Båda placeras centrerat i sidled (dvs 175 mm från vänster kant, samma från höger kant). Diskantelementets hål: Diameter 50 mm, centrum av hålet 130 mm från överkanten. Baselementets hål: Diameter 150 mm, centrum av hålet 275 mm från underkanten. Om du har svårt att få exakta mått, lägg till 1 mm så att elementen går i lätt.



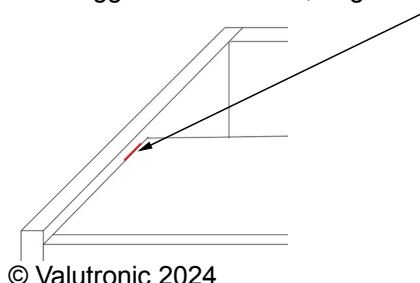
Montera dämpmaterialet innan du börjar limma ihop de olika delarna. IKEA:s istoppställe "Silvertopp" eller 4-6 mm tjock filt eller pläd är utmärkt, något specialmaterial för högtalardämpning är bara dyrt i onödan, det blir ingen hörbar skillnad. Använd en häftpistol och häfta glest så att så lite av dämpmaterialet som möjligt pressas ihop.

	Front	Bakstycke	Sidodelar	Överdel	Innerdel
Häfta fast dämpningen glest så att så lite som möjligt av den pressas ihop. Måtten som anges är dämpmaterialets mått.					
	31x48 cm Avstånd till kanter: 5 cm nedtill, övriga 2 cm. Skär bort dämpmaterialet från högtalarhålen.	31x26 cm. Avstånd till kanter: 27 cm nedtill, så att basventilen kan "andas fritt". Övriga 2 cm.	51x7 cm. Avstånd till kanter: 4 cm baktill (så att innerstycket kan limmas fast). Övriga 2 cm.		(Hela ytan)
Delningsfiltret kan monteras på innerstyckets dämpade sida, så är det lätt att komma åt anslutningarna genom baselementets hål när all limning är klar.				Underdel	
				Hela ytan utom 2 cm på ena långsidan där innerstycket ska limmas fast..	

Limning: Använd gärna kontaktlim. Stryk på båda ytorna som ska sammanfogas, vänta 10 min, pressa ihop. Klart. Börja med att lägga fronten nedåt, och limma sedan fast övriga delar (utom bakstycket) i följande ordning. Innerdelen vänds så att dämpmaterial blir på insidan, inte den sida som syns efter fastlimning. För att göra skisserna tydligare har vi inte ritat ut frontens dämpmaterial på bilderna här nedan.



Understycke och innerstycke ligger 10 mm lägre än sidorna och ovdelen, se nedan. För att försäkra sig om att innerstycket hamnar 10 mm försänkt hela vägen kan man göra en markering på sidostyckena, 10 mm nedanför sidoväggarnas innerkant, ungefär 20 cm från bottendelen och "sikt" mot den när innerdelen monteras.



Slutligen limmas bakstycket fast. Poluttag med fastlödda ledningar monteras lämpligen på underdelen mitt på, nära basporten. Alla ledningar i lådan nås lätt via hålet för baselementet, som skruvas fast sist.

